

Tarragona surt amb força de la crisi amb un creixement per sobre del 3% el 2015

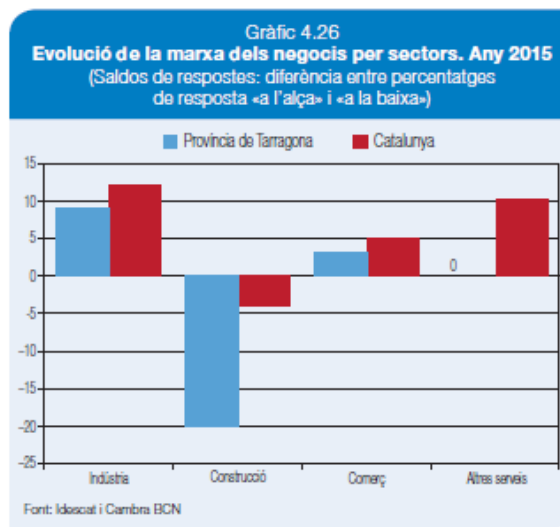
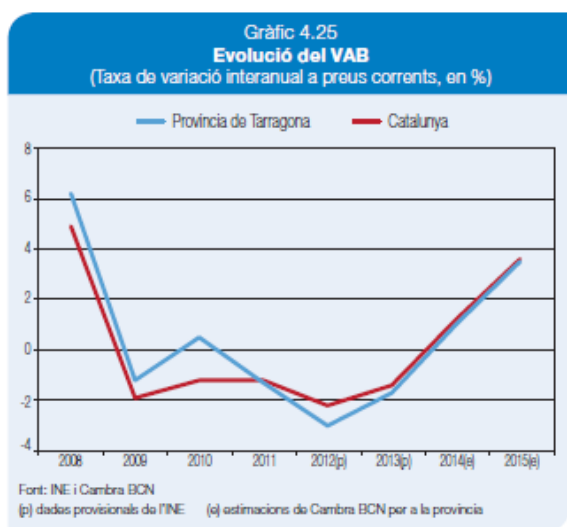
- El sector turístic ha millorat el 2015 a totes les marques turístiques de la província, tant pel que fa a allotjaments en hotels com en turisme rural, però ho ha fet amb més intensitat a les Terres de l'Ebre que a la Costa Daurada.
- La baixada del preu del petroli ha passat factura al sector químic i de refinats el 2015, però la resta de sectors industrials han augmentat molt les seves vendes a l'exterior
- Totes les comarques tarragonines han augmentat el nombre d'afiliats, excepte el Priorat, però en el Camp de Tarragona ha crescut més que a les Terres de l'Ebre

Tortosa, 6 de juliol de 2016.- La **Memòria Econòmica de Catalunya 2015**, patrocinada per Banco Santander, ha estat presentada avui a la Cambra de Comerç de Tortosa per la seva directora, **Sra. Carme Poveda**. En la presentació també ha participat el **professor de la URV Josep-Maria Arauzo**, que ha presentat un estudi sobre la internacionalització del sector agroalimentari de Tarragona. L'acte ha estat presidit pel president de la Cambra de Comerç de Tortosa, el **Sr. José María Chavarria Homedes**, i ha comptat amb la presència del **Sr. Josep Maria Panicello**, director d'Estratègia i Control de Gestió de Banco Santander a Catalunya.

EVOLUCIÓ ECONÒMICA DE LA PROVÍNCIA DE TARRAGONA EL 2015

Segons estimacions pròpies, **el VAB a preus corrents de la província de Tarragona ha crescut un 3,5% el 2015**. Es tracta del creixement més important des del 2008, i supera en 2,5 punts el registrat l'any anterior.

Els **resultats de l'Enquesta de Clima Empresarial** que realitzem les cambres en col·laboració amb l'Idescat, mostren que la marxa dels negocis ha millorat el 2015 a tots els sectors en comparació a l'any anterior, excepte a la construcció. El sector amb una millor resultat ha estat la indústria, seguida de altres serveis.

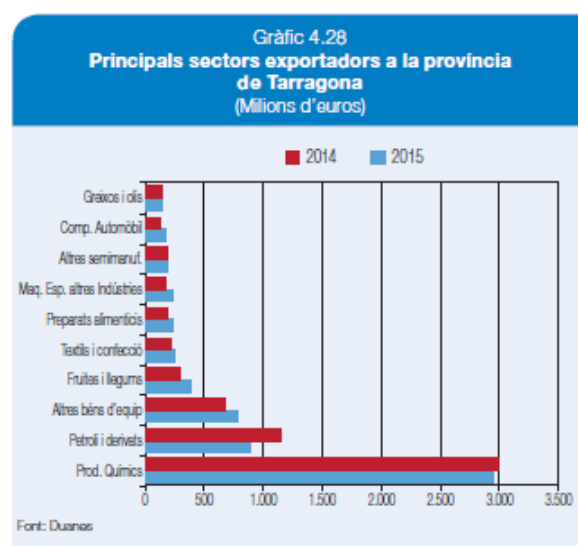
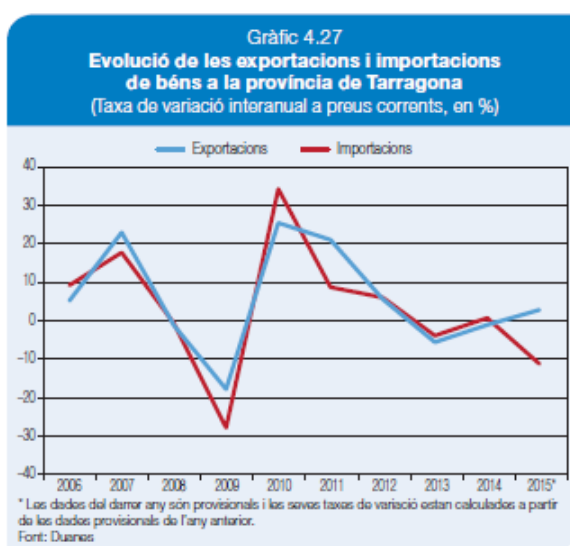


El sector de la construcció residencial encara està en nivells mínims. El 2015 s'ha iniciat a Tarragona 486 habitatges, superior a la xifra de 2014 (226), però encara està en nivells històricament molts baixos (només són el 2% dels habitatges que s'iniciaven el 2006).

L'evolució de l'activitat turística ha estat positiva arreu de la província. Si parlem de viatgers allotjats en hotels, aquests han augmentat un 8% el 2015 a la Costa Daurada i un 11% a les Terres de l'Ebre (aquests últims són menor en quantitat). Si parlem de turisme rural, l'augment dels visitats també ha estat significatiu tant a la Costa Daurada com a les Terres de l'Ebre (2,9% i 11,5%, respectivament).

El creixement de l'activitat econòmica s'ha traduït en un lleuger augment del nombre d'empreses, que trenca la tendència descendent que es va iniciar el 2009. Segons l'INE, el nombre d'empreses a la demarcació a 1 de gener de 2015 era de 51.015, però d'aquestes un 54% no tenen treballadors i són precisament aquestes les que augmenten en número, mentre que el nombre d'empreses amb assalariats s'ha continuat reduint (de 23.892 el 2014 a 23.458 el 2015). Dins les empreses amb assalariats, ha retrocedit el nombre d'empreses petites i mitjanes, mentre que les de més de 200 treballadors ha passat de 59 el 2012 a 74 el 2015, fet que és indicatiu de que un grup de mitjanes empreses han guanyat dimensió i han passat a ser gran empresa.

El sector exterior també ha tingut una dinàmica positiva però menys favorable a Tarragona que al conjunt del Principat. Les exportacions de béns de la província han crescut un 2,8% en termes nominals el 2015, menys de la meitat del creixement registrat per les exportacions catalanes (6,1%). El comerç exterior a la província de Tarragona es caracteritza per una elevada concentració en els sectors de productes químics i de petroli i derivats, atès que aquests representen més de la meitat de les exportacions i importacions totals de la demarcació. L'any 2015, tant les exportacions com les importacions d'aquests productes han disminuït, un fet que s'explica directament per la caiguda del preu del petroli i dels seus derivats en els mercats internacionals. Per contra, pràcticament la totalitat de la resta de sectors exportadors més importants han registrat creixements significatius de dos dígits.

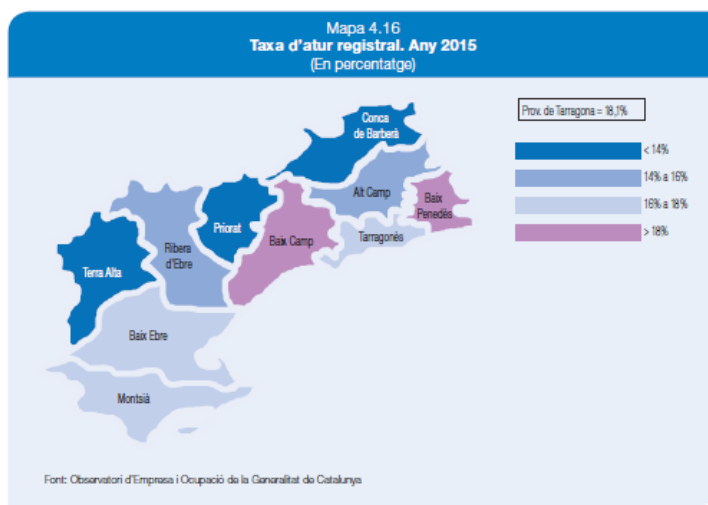
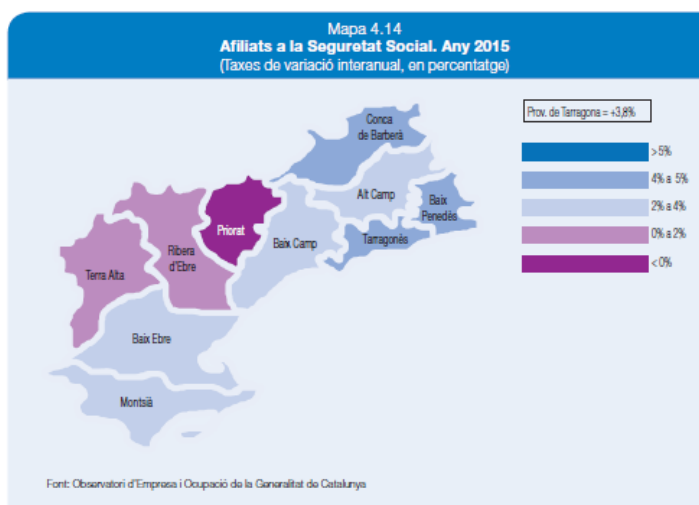


La bona marxa de l'economia lleidatana ha tingut el seu reflex en l'evolució del mercat de treball. El nombre d'afiliats creix per segona vegada des de l'inici de la crisi. A les Terres de l'Ebre ho fa al mateix ritme de l'any anterior (2,7%), mentre que al Camp de Tarragona s'accelera el creixement fins al 4,1%. A les Terres de l'Ebre el nombre d'afiliats ha augmentat en 1.291 persones, dels quals el 30% a la indústria i el 66% als serveis. Mentre que al Camp de Tarragona el nombre d'afiliats ha augmentat en 8.375 persones, fonamentalment en el sector serveis.

El nombre d'aturats registrats s'ha reduït per tercer any consecutiu tant a les Terres de l'Ebre com al Camp de Tarragona a l'entorn del 10%, el mateix ritme que el conjunt de Catalunya. Al seu torn la taxa d'atur registral s'ha reduït en dos punts percentuals a les dues zones, en ambdós casos continua estant per sobre de la mitjana de Catalunya). El 2015 el Camp de Tarragona ja ha tornat a la taxa d'atur que tenia el 2009 però les Terres de l'Ebre encara no.

EVOLUCIÓ ECONÒMICA COMARCAL EL 2015

- **Totes les comarques tarragonines han registrat un descens de la població**, oscil·lant entre el -2,0% del Terra Alta i el -0,03% del Priorat. La caiguda de la població estrangera ha estat el factor explicatiu a la majoria de comarques, però la població nascuda a Catalunya també ha disminuït lleugerament a totes les comarques excepte al Tarragonès.
- **Els afiliats han augmentat a totes les comarques de Tarragona, excepte al Priorat on ha disminuït un lleuger 0,3%**. En general, s'observa que les tres comarques situades més a l'interior de la província, que són Terra Alta, Ribera d'Ebre i Priorat, han registrat un menor creixement de les afiliacions. Mentre que els increments més importants —per sobre del 4%— s'observen a les comarques més pròximes a la província de Barcelona (Baix Penedès, Tarragonès i Conca de Barberà).
- **La caiguda de l'atur registrat ha estat generalitzada a les 10 comarques tarragonines**. En termes relatius, els descensos més importants s'han produït a la Conca de Barberà, Terra Alta i Alt Camp, del 14% o superiors. Així mateix, **la taxa d'atur registral oscil·la entre la màxima registrada al Baix Penedès, del 24,1%, i la mínima d'un 10,5% a la Terra Alta**. Cal tenir en compte que quatre de les cinc comarques catalanes amb la taxa d'atur més elevada estan situades a aquesta província, que són: Baix Penedès, Baix Camp, Montsià i Tarragonès.





ARTICLE: ESTRATÈGIES D'INTERNACIONALITZACIÓ DEL SECTOR AGROALIMENTARI DE TARRAGONA: ANÀLISI DELS SECTORS CLAU Josep-Maria Arauzo (Universitat Rovira i Virgili)

La demarcació de Tarragona és un territori que, tot i la seva marcada especialització en els sectors industrials i de serveis, encara conserva un sector primari amb un dinamisme força notable. En concret, es tracta d'un conjunt d'activitats que malgrat patir dels mateixos mals que la totalitat del sector al llarg del país (dimensió reduïda de les explotacions, edat avançada dels titulars de les explotacions, manca de cultura empresarial, etc.), es troba immers en un procés de canvi que porta a una major professionalització en la gestió i en una progressiva internacionalització.

Ara bé, aquesta tendència no és extensiva al conjunt del sector ateses les enormes diferències existents a nivell de subsectors d'activitat, per un costat, i dins de cadascun d'aquests subsectors, per l'altre. Es tracta, doncs, d'un sector heterogeni i cal optar per la prudència quan s'intenta generalitzar característiques, tendències i previsions de futur per al conjunt del sector. A l'article s'analitzen les dades i els processos d'internacionalització que han seguit els quatre productes agroalimentaris amb més presència relativa a Tarragona que són: els cítrics (amb la pràctica totalitat de la superfície conreada de Catalunya), la fruita seca, l'olivera o la vinya.

Si ens fixem en el conjunt dels sectors vinculats a les activitats agroalimentàries, és a dir, el sector de l'Agricultura, Ramaderia, Caça, Silvicultura i Pesca, per un costat, i el sector d'Aliments i Begudes, per l'altre, ambdós mostren un dinamisme exportador notable a la província de Tarragona durant el darrer quinquenni. Aquest bon comportament és evident no només si analitzem el canvi interanual segons el valor monetari de les exportacions, sinó, sobretot, si comparem l'evolució d'aquests sectors amb la de la resta de sectors exportadors al conjunt del país.

Malgrat el comportament expansiu en termes d'exportacions, és important matisar que aquest es deu a l'activitat d'un nombre reduït d'empreses. En aquest sentit, per exemple, si ens fixem en les dades del registre mercantil sobre les empreses que operen en sectors vinculats a l'arròs, la vinya, els cítrics, l'oli d'oliva i l'elaboració de vins, trobem que de les 210 empreses registrades el 2015, la gran majoria d'elles (170) no realitza cap mena d'activitat exterior (exportacions o importacions), mentre que les que sí operen als mercats exteriors són minoritàries: 9 que exporten i importen, 2 que importen i 29 que exporten. Per tant, el que trobem als sectors agroalimentaris són dos perfils molt marcats d'empreses: un primer perfil dinàmic i exportador (minoritari) i un segon perfil centrat en el mercat interior (majoritari). Aquesta composició del parc empresarial, però, es troba en un procés de canvi en què el segon perfil cedeix protagonisme al primer, ja sigui per un procés de relleu generacional o per un procés de substitució d'aquelles empreses tradicionals menys innovadores per d'altres més eficients.