

Informe de conjuntura econòmica

Camp de Tarragona i Terres de l'Ebre

Segon trimestre de 2024

INFORME DE CONJUNTURA ECONÒMICA DEL CAMP DE TARRAGONA I DE LES TERRES DE L'EBRE

Segon trimestre de 2024

Resum executiu.....	2
1. L'escenari internacional	5
2. L'evolució de l'economia espanyola.....	8
3. La dinàmica de l'economia catalana	9
3.1. Les perspectives de futur	9
3.2. El creixement des de la perspectiva de l'oferta.....	13
4. L'economia del Camp de Tarragona i de les Terres de l'Ebre	17
Monogràfic	23

Resum executiu

Els principals aspectes que cal destacar pel que fa al primer trimestre de 2024 i la dinàmica que es registrarà en els pròxims mesos es poden sintetitzar en els punts següents:

L'economia mundial mostra senyals de més dinamisme de l'activitat en un context de moderació de la inflació i una relaxació suau de la política monetària. Els principals organismes internacionals, com ara el Fons Monetari Internacional (FMI), el Banc Mundial o el Banc Central Europeu (BCE), preveuen per als propers mesos que les economies més afectades per les tensions globals deixaran enrere l'estancament econòmic, cosa que beneficiaria economies com la nostra, que depèn estretament del comerç bilateral amb els països de la zona euro.

En l'economia espanyola destaca el dinamisme de la producció i l'ocupació en comparació de la resta d'economies de la Unió Europea. L'economia espanyola va tancar el 2023 amb un creixement del PIB del 2,3%, quatre dècimes per damunt de les expectatives inicials. En aquesta línia, durant el primer trimestre de 2024, el creixement ha estat del 0,7%, tres dècimes per sobre de la taxa intertrimestral esperada, que era del 0,4%.

L'economia catalana creix per damunt de les economies veïnes. L'economia catalana va créixer un 2,6% l'any 2023, tres dècimes per sobre de l'economia espanyola. El primer trimestre de 2024, el PIB català presenta un creixement trimestral del 0,8%. Catalunya va créixer cinc vegades més que els països de l'entorn amb què mantenim la majoria de les nostres relacions comercials.

El ritme de creixement de l'economia catalana es moderarà, però se situarà sempre per sobre del de les economies veïnes. Segons les previsions del govern, el creixement del PIB anual se situarà al voltant del 2% i tindrà com a motors principals el consum privat, els ingressos per turisme i la recuperació de la inversió productiva.

Bon ritme de creixement de l'ocupació. Catalunya continua creant molts llocs de treball a un ritme superior al del creixement del PIB. Durant 2023, l'ocupació va registrar un creixement del 5,4%, segons dades de l'EPA.

Les bones perspectives per trobar feina fan que la població activa s'incrementi per damunt dels ocupats. El mercat de treball català està absorbint les intenses incorporacions de potencials actius, sobretot

El creixement de l'economia catalana es moderarà, però se situarà per sobre de l'entorn.

dones i immigrants, a la població activa. El bon comportament del nombre d'actius laborals i d'ocupats fa que la taxa d'atur es resisteixi a baixar a bon ritme, cosa que posa de manifest les limitacions per millorar la productivitat de l'economia catalana.

El camp català dona senyals de revitalització. Durant el primer trimestre de 2024, l'agricultura catalana ha registrat una variació intertrimestral del 16,2%, fruit de l'efecte rebot provocat per la senda negativa del camp català des del període de la pandèmia.

La inversió productiva mostra signes de recuperació. En un escenari de moderació de la política monetària i de recuperació de les expectatives empresarials, destaca la recuperació de la formació bruta de capital. La recuperació de la inversió privada és imprescindible per diversificar l'economia i reduir la bretxa de productivitat que penalitza la nostra competitivitat.

La inversió productiva es recupera i revertirà en millores de productivitat.

La població activa del sud de Catalunya no para de créixer. El nombre d'actius a la demarcació tarragonina s'ha incrementat un 5,74% en comparació del mateix trimestre de 2023. Aquest percentatge és lleugerament inferior a la mitjana catalana (6,39%), però força superior al de l'economia espanyola (2,96%). La demarcació registra per primera vegada 424 milers d'actius i 368 milers de persones ocupades, mentre que l'economia espanyola supera la xifra rècord dels 24,2 milions d'actius i Catalunya arriba als 4,12 milions.

S'observa un major dinamisme del mercat de treball al Camp de Tarragona i les Terres de l'Ebre. El nombre d'afiliats a la Seguretat Social ha crescut un 4,25% entre el primer trimestre de 2023 i el mateix trimestre de 2024.

La taxa d'atur es resisteix a baixar. La intensa entrada de dones i d'immigrants a la població activa fa que la taxa d'atur es resisteixi a disminuir. No obstant això, la reducció de 4.000 aturats durant el primer trimestre de 2024 posa en relleu el gran dinamisme del mercat laboral local per absorbir les noves entrades d'actius en sectors que demanden perfils poc qualificats.

Es percep un bon comportament en comparació de la resta de les comarques catalanes. Les comarques del sud de Catalunya destaquen per la seva capacitat per crear nous llocs de treball en comparació de la resta dels àmbits funcionals del territori català.

La població activa creix gràcies a la incorporació laboral de les dones.

Durant el primer quart del segle XXI, la incorporació de les dones al mercat de treball ha estat la principal força que ha permès un increment considerable de la població activa. A les nostres comarques, el 71,2% de les noves incorporacions al mercat de treball són dones, mentre que el 28,7% restant correspon als homes.

Des de la pandèmia, el nombre de persones ocupades no ha parat de créixer. El mercat de treball local s'ha caracteritzat per un increment notable del nombre de persones ocupades, una incorporació de potencials actius al mercat de treball local derivada de la progressiva incorporació de les dones i la vinguda d'immigrants i, a la vegada, una reducció més moderada del nombre d'aturats.

Des de la pandèmia, el nombre de persones ocupades no ha parat de créixer.

El mercat laboral local té una gran estacionalitat. El fet que les comarques del sud de Catalunya se situïn a la cua del país en la creació de llocs de treballs estables només s'explica per factors estructurals.

Les comarques del sud de Catalunya necessiten unes polítiques industrials i laborals actives adaptades a la realitat de cada territori. La imbricació de les dues polítiques és imprescindible per garantir una creixent diversificació productiva i la consolidació d'un mercat de treball que, a mitjà termini, es pugui plantejar l'eradicació de l'atur com una de les principals lacres de la nostra economia.

1. L'escenari internacional

L'economia global està mostrant una gran capacitat per tirar endavant en un escenari internacional molt advers. Des de la crisi de la pandèmia, els entrebancs han estat molts: problemes en el transport marítim, guerres aranzelàries entre les democràcies occidentals i la Xina, la invasió d'Ucraïna per part de Rússia o el genocidi de Gaza, entre altres fets, han creat un escenari força complicat. En un context de tensions geopolítiques elevades, els preus de l'energia estan registrant una volatilitat considerable. Durant els últims mesos, els preus del petroli i del gas natural han estat més alts del que es preveia mesos enrere, cosa que ha pressionat a l'alça la factura energètica de les llars i les empreses.

Les tensions inflacionistes a escala internacional s'han traduït en una moderació del ritme de creixement econòmic, sobretot entre algunes economies desenvolupades europees com ara l'alemanya i la francesa. Malgrat aquestes adversitats, l'economia catalana exhibeix una gran resiliència per fer front a aquestes dificultats.

En els darrers mesos, l'activitat econòmica mundial ha evolucionat una mica millor del que assenyalaven les previsions inicials. Economies com la catalana han experimentat una certa acceleració. L'activitat amb un dinamisme més gran ha estat el sector serveis, si bé també s'aprecia una millora gradual de les manufactures industrials.

Els principals organismes internacionals, com ara l'FMI, el Banc Mundial o el BCE, preveuen per als propers mesos que les economies més afectades per les tensions globals deixin enrere l'estancament econòmic. Aquest fet beneficiaria economies com la nostra, que depèn estretament del comerç bilateral amb els països de la zona euro.

A finals de 2023, en la majoria d'economies la inflació es va acostar, per primera vegada, als nivells anteriors a la pandèmia. S'espera que la inflació mundial es moderi fins al 3,5% el 2024 i fins al 2,9% el 2025. Tanmateix, el ritme de descens de la inflació serà més lent del que es preveia inicialment.

A mesura que la inflació es moderi, cal esperar que els bancs centrals occidentals flexibilitzin les dures polítiques restrictives aplicades i facilitin el finançament de la inversió productiva. No obstant això, es preveu que molts bancs centrals adoptin una actitud prudent pel que fa a la reducció de la taxa de política monetària. És probable que les taxes d'interès mundials es mantinguin en nivells elevats en comparació de les últimes

A finals de 2023, la inflació es va acostar als nivells anteriors a la pandèmia. S'espera que la inflació mundial es moderi fins al 3,5% el 2024 i fins al 2,9% el 2025.

dècades, amb una mitjana al voltant del 4% durant el període de 2025-2026, aproximadament el doble de la mitjana del període de 2000-2019.

El BCE manté els tipus d'interès oficials en el 4,5% i manifesta una permanència d'aquests nivells fins a assolir l'objectiu d'inflació del 2%. D'entre les grans regions econòmiques, la zona euro és la que pateix més els efectes combinats del crèdit i l'augment sostingut dels preus. Com a resultat d'això, s'espera que el BCE retalli els tipus més aviat que la Reserva Federal durant aquest any perquè les economies de la Unió Europea es troben en una posició més feble, atès l'estancament de les perspectives de creixement en les economies més grans i, en particular, l'economia alemanya.

El BCE manté els tipus d'interès oficials en el 4,5% però es preveu que baixin durant la segona meitat de 2024.

Segons les últimes projeccions de l'FMI, el creixement global assolirà un ritme semblant al de l'any passat i registrarà una recuperació moderada l'any 2025. Tot i les incerteses globals, l'organisme internacional preveu que el ritme de creixement mundial de l'any 2024 se situï al voltant del 3,2%, similar al 3,3% registrat el 2023.

Taula 1. Previsions de l'economia mundial

Variació anual del PIB (%)	2023	2024	2025	2028	2024/2028
Món	3,3	3,2	3,3	3,1	▶
Economies avançades	1,7	1,7	1,8	1,8	▼
Zona euro	0,5	0,9	1,5	1,3	▼
Alemanya	-0,2	0,2	1,3	0,9	▼
França	1,1	0,9	1,3	1,5	▼
Itàlia	0,9	0,7	0,9	0,8	▼
Portugal	2,3	2,4	2,1	1,6	▶
Espanya	2,5	2,4	2,1	2,1	▶
Economies emergents	4,4	4,3	4,3	3,9	▲
Xina	5,2	5,0	4,5	3,4	▶
Índia	8,2	7,0	6,5	6,5	▲
Rússia	3,6	3,2	1,5	1,3	▼
Brasil	2,9	2,2	2,1	2,0	▶
Mèxic	3,2	2,2	1,6	2,1	▶

Nota: Les dades del PIB són variacions anuals (%).

Font: Elaboració pròpia a partir de dades de l'FMI (base de dades World Economic Outlook, juliol de 2024).

La previsió de l'FMI és que l'economia mundial continuarà creixent al 3,2% durant el anys 2024 i 2025, per tant, al mateix ritme que el 2023. En la darrera revisió del mes d'abril, fa una lectura a l'alça per a les economies avançades, segons la qual preveu que el creixement passi de l'1,7% del 2023 a l'1,7% el 2024 i l'1,8% el 2025. Els mercats emergents i les

economies en desenvolupament continuaran a bon ritme, i s'estima que el PIB registri una taxa anual del 4,3% els anys 2024 i 2025.

Ara bé, cal destacar que la previsió de creixement mundial d'aquí a cinc anys és del 3,1%, el nivell més baix en dècades. Pel que fa a l'evolució dels preus, es preveu que la inflació mundial disminueixi del 6,8% de l'any 2023 al 5,9% el 2024 i al 4,5% el 2025. Les economies avançades tornaran als seus objectius d'inflació abans que les economies emergents i en desenvolupament, fet que facilitarà una reducció dels tipus de referència de la Reserva Federal i el BCE. Cada vegada són més els economistes que mostren les seves crítiques a les alces dels tipus d'interès aplicades per la Reserva Federal dels Estats Units.

Des de la crisi provocada per la pandèmia, l'economia mundial ha estat sorprenentment resilient a les adversitats globals. Sens dubte, la recuperació dels mercats hipotecaris i d'habitatge d'abans de la COVID-19, amb tipus d'interès excepcionalment baixos, ha moderat l'impacte a curt termini de les pujades registrades pels tipus d'interès dels organismes oficials dels darrers anys.

L'FMI espera que el creixement a la zona de l'euro es recuperi i s'incrementi la taxa de creixement de la producció del 0,5% registrada el 2023 com a conseqüència de l'alt impacte negatiu de la invasió d'Ucraïna sobre diverses economies europees. Es preveu una revitalització de les grans economies europees, com ara les d'Alemanya, França i Itàlia, fins a assolir a la zona euro un creixement del 0,9% el 2024 i de l'1,5% el 2025. S'espera una revitalització del consum de les famílies gràcies a la disminució dels preus de l'energia. I s'espera també que la caiguda de la inflació i l'augment de la facilitat per accedir al finançament extern tinguin un efecte positiu sobre la inversió productiva i l'ocupació. Les economies de la zona euro mostren senyals de dinamisme que es poden consolidar durant els propers trimestres de 2024.

En les previsions del juliol, l'FMI ha revisat a l'alça les expectatives de creixement de l'economia espanyola per a 2024 (2,4%) i 2025 (2,1%). L'ocupació continua exhibint una fortalesa notable, amb la taxa d'atur en mínims històrics, i la baixada dels tipus d'interès juntament amb l'estalvi atresorat a la zona de l'euro poden estimular la inversió productiva, que encara no ha recuperat les xifres prepandèmia. Una recuperació de la inversió, un bon ritme de la despesa privada i un comportament notable de les exportacions poden crear un escenari perfecte per millorar els nostres nivells de productivitat i recuperar la competitivitat perduda en determinades activitats industrials i de serveis avançats.

2. L'evolució de l'economia espanyola

L'economia espanyola ha tancat 2023 amb un creixement del PIB del 2,3%, quatre dècimes per damunt de les expectatives inicials. En aquesta línia, durant el primer trimestre de 2024 el creixement ha estat del 0,7%, tres dècimes per sobre de la taxa intertrimestral esperada (0,4%).

Aquest creixement se sosté gràcies a la fortalesa de les exportacions, especialment dels serveis turístics. Entre els components de la demanda nacional, la formació bruta de capital ha repuntat un 1,3%, mentre que el consum privat ha continuat mostrant una certa debilitat i el consum públic s'ha mantingut estancat. Des de l'òptica de l'oferta, destaca l'acceleració registrada pels serveis i la construcció, mentre que l'agricultura i les manufactures han registrat un dinamisme menor que els darrers trimestres de 2023.

De cara als propers trimestres, es preveu una lleugera moderació de les taxes del PIB. D'acord amb les estimacions del Banc d'Espanya, es pronostica que el creixement del PIB es reduirà del 2,3% de l'any 2024 a unes taxes previstes de l'1,9% per a 2025 i de l'1,7% per a 2026.

El PIB espanyol ha augmentat un 2,3% el 2023, 0,4% per sobre de les expectatives inicials.

Taula 2. Variacions anuals de les projeccions macroeconòmiques de l'economia espanyola (%)

	2023	2024	2025	2026	2023/2024
PIB	2,5	2,3	1,9	1,7	▶
Consum privat	1,8	2,4	2,0	1,7	▼
Consum públic	3,8	1,6	1,7	1,5	▼
Formació Bruta de Capital fix	-0,4	2,2	2,4	2,1	▶
Exportació de béns i serveis	2,3	2,4	2,4	2,7	▲
Importació de béns i serveis	0,3	2,0	2,7	3,0	▶
Deflactor del PIB	5,9	3,0	2,1	1,8	▲
Ocupació (hores)	1,9	1,1	1,7	1,2	▶
Taxa d'atur (% de la població activa)	12,2	11,6	11,3	11,2	▶

Font: Elaboració pròpia a partir de dades del Banc d'Espanya.

Aquesta evolució prevista del PIB reflecteix l'impacte sobre l'activitat econòmica de diversos factors que hi incideixen en direccions oposades. D'una banda, s'espera que els propers trimestres es debilitin alguns dels vents de cua que han impulsat, recentment, el creixement de l'economia espanyola, com ara l'evolució del turisme. D'altra banda, s'espera que l'evolució a la baixa de la inflació i el desplegament dels fons Next Generation tinguin uns efectes favorables sobre la reactivació gradual de l'economia europea i global.

3. La dinàmica de l'economia catalana

3.1. Les perspectives de futur

Les previsions que ens ofereixen el Departament d'Economia i Hisenda de la Generalitat de Catalunya i la Cambra de Comerç de Barcelona pronostiquen un escenari dominat per la moderació de la inflació, un canvi de rumb de la política monetària dels bancs centrals, un major protagonisme de la demanda interna pel dinamisme del mercat de treball i la recuperació de les inversions, i un major dinamisme del sector exterior, sobretot pel bon comportament de les entrades de turistes estrangers.

Segons el Departament d'Economia i Hisenda, l'economia catalana va créixer un 2,6% l'any 2023, tres dècimes per damunt de l'economia espanyola. El bon comportament de l'economia catalana s'aprecia quan es compara amb els resultats obtinguts per les economies europees més significatives, si considerem que els països de la zona euro van registrar un creixement anual de només el 0,4%. En altres paraules, Catalunya va créixer cinc vegades més que els països de l'entorn amb què mantenim la majoria de les relacions comercials.

L'economia catalana va créixer un 2,6% l'any 2023, 0,3% per sobre de l'espanyola.

Per a 2024, s'estima una moderació significativa de la taxa de creixement (2,1%). Aquest alentiment suposaria un creixement cinc dècimes menor que el de 2023, però força per damunt del de les economies de l'entorn. Els principals impulsors de l'economia seran la demanda interna (1,6 punts) —gràcies al dinamisme de l'ocupació—, l'augment del salaris i el consum de les llars. En canvi, el Govern preveu una moderació del consum públic de fins a l'1,4% a causa de les normes fiscals europees, que obliguen a controlar el dèficit de les administracions públiques. Pel que fa a la demanda externa, contribuirà a l'economia amb 0,5 punts, ja que s'estima que el 2024 les exportacions creixin un 1,7% i les importacions, un 1,2%. Les previsions laborals apunten a una creació d'ocupació més lleugera que la de 2023, amb un augment de l'1,5% i 53.500 feines noves i amb l'atur en el 9%, la xifra més baixa des de 2008. De cara a 2025, el Govern també preveu un augment del PIB del 2,1%, amb una acceleració d'una dècima de la demanada interna (1,7%). El consum de les llars es moderarà fins a l'1,7%, mentre que el consum públic es mantindrà (1,5%). D'altra banda, la demanada externa aportarà 0,4 punts amb les exportacions i importacions a l'alça (3,1% i 2,8%, respectivament).

El primer trimestre de 2024, la inflació a Catalunya es manté estable (3,1% interanual el març), mentre que la subjacent cau al 3,4%, segons la *Nota de Conjuntura Econòmica* del Departament d'Economia i Hisenda (maig del 2024). Malgrat la moderació dels preus a Catalunya, la inflació encara se situa força per sobre de la de la zona euro (2,4%). També s'aprecia una important moderació en els preus dels aliments (3,9%).

Taula 3. Variacions anuals de les previsions macroeconòmiques de l'economia catalana (%)

	2023	2024	2025	2023/2024
PIB	2,6	2,1	2,1	▶
Demanda Interna	1,2	1,6	1,7	▶
Consum Privat	1,9	2,5	1,7	▶
Consum Públic	2,3	1,4	1,5	▼
Formació Bruta de Capital	-0,7	0,9	3,2	▼
Saldo exterior	1,4	0,4	0,4	▶
Exportacions	7,1	1,7	3,1	▶
Importacions	5,1	1,2	2,8	▶
Ocupats	3,9	1,5	1,2	▶
Taxa d'atur	9,1	9,0	8,9	▶

Notes: Taxes de variació interanual. La taxa d'atur són mitjanes anuals.

Font: Elaboració pròpia a partir de dades del Departament d'Economia i Hisenda.

La taula 3 presenta les previsions del Departament d'Economia i Hisenda per a 2024 i 2025. S'hi aprecia una caiguda en el ritme de creixement respecte de l'any 2023, si bé el balanç és força favorable quan es comparen les previsions de l'economia catalana amb les de les economies veïnes. Segons aquestes previsions, el creixement del PIB anual se situarà al voltant del 2% i tindrà com a motors principals el consum privat, els ingressos per turisme i la recuperació de la inversió productiva. Per a 2024, el patró de creixement atorga un major protagonisme a la demanda interna, gràcies a l'expansió del consum privat.

Durant l'any 2025 s'espera un ritme de creixement de la producció semblant al de 2024, gràcies a la contribució de la demanda interna i externa. Podria ser que el principal canvi vingui de la recomposició de la demanda interna, atès que el consum de les llars presentarà un creixement més moderat, de l'1,7%, i el consum de les administracions públiques mantindrà un creixement gairebé estable, de l'1,5%. En canvi, es preveu un reviscolament de la formació bruta de capital de les empreses, que podria assolir un creixement de fins al 3,2%, fruit de la baixada dels tipus d'interès, la major confiança dels agents econòmics i la materialització de molts projectes finançats pels fons Next Generation

Els propers mesos el motors principals de l'economia catalana seran el consum privat, el turisme i la inversió productiva.

EU. D'altra banda, la demanda externa continuarà aportant 0,4 punts, amb un creixement de les exportacions i importacions del 3,1% i el 2,8%, respectivament.

La dinàmica més moderada, però clarament favorable, de l'economia catalana permetrà mantenir un bon ritme de creació d'ocupació, encara que més prudent. Si el mercat de treball català evoluciona dintre dels paràmetres macroeconòmics previstos, durant el bienni 2024-2025 s'espera crear gairebé 100.000 llocs de treball i reduir moderadament la taxa d'atur del país fins a situar-la per sota del 9% (un 9% per a 2024 i un 8,9% per a 2025). Amb aquesta dinàmica, aviat es podria plantejar una estratègia per deixar enrere el problema tradicional de l'atur persistent.

Durant el bienni 2024-2025 s'espera crear gairebé 100.000 llocs de treball.

Segons les dades de l'INE, l'economia catalana continua creant molts llocs de treball a un ritme superior al del creixement del PIB. Durant el 2023, l'ocupació va registrar un creixement del 5,4%, segons dades de l'EPA. El mercat de treball català està absorbint les intenses incorporacions de potencials actius, sobretot dones i immigrants, a la població activa. El bon comportament del nombre d'actius laborals i dels ocupats fa que la taxa d'atur es resisteixi a baixar a bon ritme, però sobretot posa de manifest les limitacions per millorar la nostra productivitat agregada. L'estancament de la inversió productiva, la dura política monetària aplicada fins ara i les perspectives conservadores de les empreses posen en relleu les dificultats per millorar els nivells d'eficiència de l'economia catalana.

Taula 4. L'evolució del PIB a Espanya i Catalunya

		Taxes de variació interanuals (%)		Taxes de variació intertrimestrals (%)	
		Catalunya	Espanya	Catalunya	Espanya
2021	T1	-3,8	-3,6	-0,3	0,4
	T2	19,6	19,4	4,1	2,1
	T3	5,9	5,1	1,5	2,3
	T4	7,9	6,9	2,4	1,9
2022	T1	9,2	6,8	0,8	0,3
	T2	7,5	7,2	2,6	2,5
	T3	6,6	5,3	0,6	0,5
	T4	3,9	3,8	-0,1	0,5
2023	T1	4,1	4,0	1,0	0,5
	T2	1,9	2,0	0,3	0,5
	T3	1,7	1,9	0,5	0,4
	T4	2,8	2,0	0,9	0,6
2024	T1	2,6	2,5	0,8	0,8

Nota: El PIB està corregit d'estacionalitat.

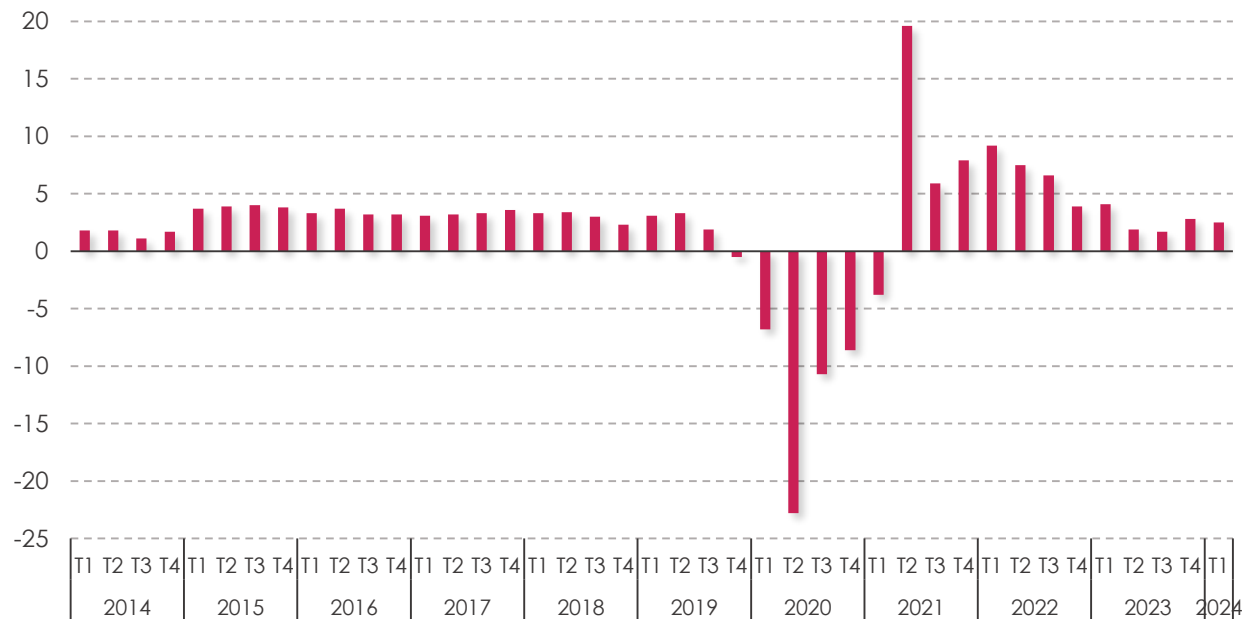
Font: Elaboració pròpia a partir de dades de l'INE i l'Idescat.

La millora en les expectatives empresarials durant el primer trimestre de 2024 fa preveure una recuperació de la inversió i un major dinamisme del sector industrial. S'espera una evolució desigual entre branques productives: la fabricació d'equips elèctrics, la fabricació de materials de transport, la indústria farmacèutica i la indústria alimentària seran les activitats més beneficiades, mentre que els ritmes de la indústria paperera i la indústria tèxtil seran molt més moderats.

A la taula 4 es pot observar l'evolució trimestral de l'economia catalana. Per facilitar una visió comparativa, s'hi incorporen les taxes de l'economia espanyola a fi de veure, en termes relatius, la dinàmica registrada durant els quatre trimestres de 2023. El primer trimestre de 2024, el PIB català presenta un creixement interanual i trimestral del 2,6% i el 0,8%, respectivament. Al llarg dels tres darrers exercicis, l'economia catalana acumula un creixement interanual per sobre de la zona euro i de les seves economies de referència.

El primer trimestre de 2024, el PIB català presenta un creixement interanual del 2,6% i trimestral del 0,8%.

Gràfic 1. Taxa de variació interanual del PIB català (%)



Font: Elaboració pròpia a partir de dades de l'Idescat.

El gràfic 1 presenta la intensa evolució cíclica registrada per l'economia catalana des dels anys posteriors a la crisi financera de 2007. Es fan patents les grans dificultats que tenen economies com la nostra per deixar enrere les dramàtiques conseqüències de la crisi financera i les dures polítiques restrictives aplicades. Aquest llarg període de dificultats per sortir de la crisi va donar lloc a una paràlisi derivada de la pandèmia de la COVID-19 sense precedents en la història de les societats modernes.

Les dures mesures de confinament aplicades l'any 2020 i l'efecte rebot que es va viure des del segon trimestre de 2021 van obrir les portes a un període de dinamisme que aviat es va trencar per les tensions geopolítiques de l'economia mundial.

Com hem remarcat abans, malgrat l'escenari internacional advers, el ritme de creixement assolit a Catalunya els darrers trimestres ens permeten mostrar un optimisme moderat. Així, mentre que el segon i tercer trimestre de 2023 la taxa interanual de variació del PIB català va ser de l'1,9% i l'1,7%, respectivament, el quart trimestre de 2023 va passar a ser del 2,8% i el primer trimestre de 2024 s'ha mantingut en el 2,5%.

3.2. El creixement des de la perspectiva de l'oferta

En termes agregats, el PIB de Catalunya va créixer un 0,7% durant el primer trimestre de 2024, la qual cosa suposa un augment interanual del 2,6%. En termes sectorials, el creixement del PIB del primer trimestre ve determinat per l'evolució positiva de tots els sectors. El bon ritme que està registrant l'economia catalana des del rebot de la pandèmia cal atribuir-lo al sòlid creixement dels serveis i al dinamisme industrial, amb una major diversificació que fa uns mesos.

El bon ritme de l'economia catalana cal atribuir-lo al sòlid creixement dels serveis i al dinamisme industrial.

Taula 5. Taxa de variació intertrimestral del PIB sectorial (%)

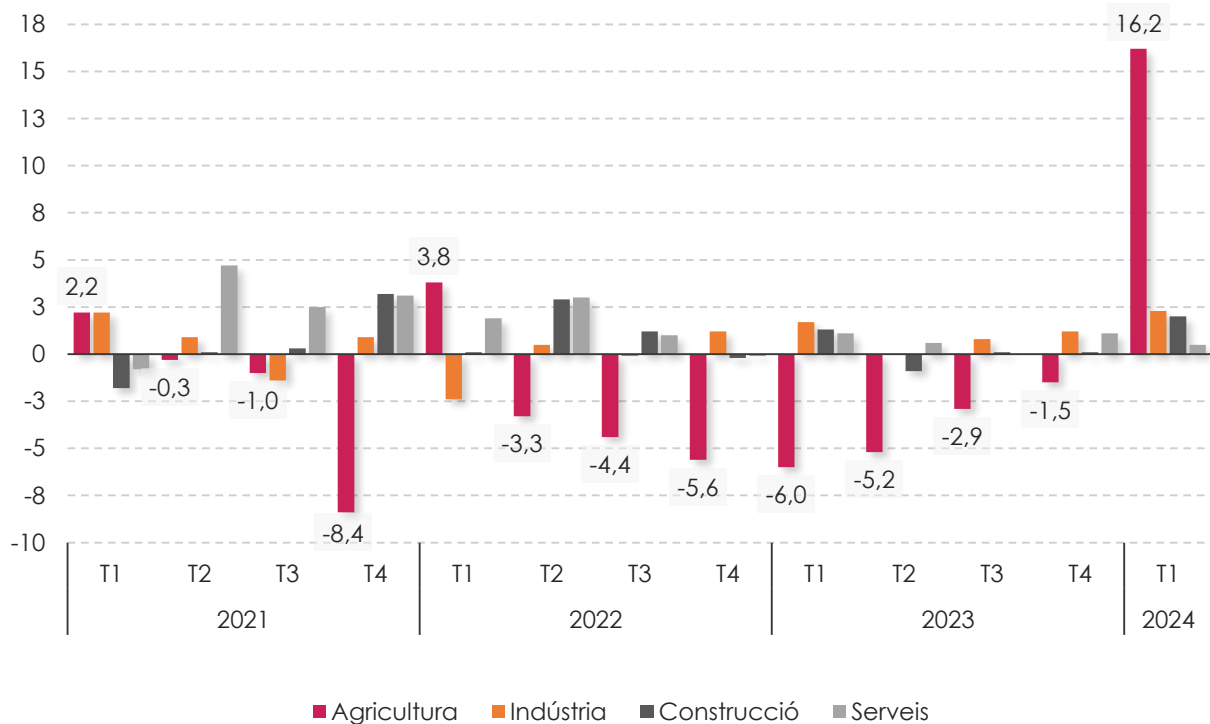
		PIB	Agricultura	Indústria	Construcció	Serveis
2021	T1	-0,4	2,2	2,2	-1,8	-0,8
	T2	4,1	-0,3	0,9	0,1	4,7
	T3	1,5	-1,0	-1,4	0,3	2,5
	T4	2,4	-8,4	0,9	3,2	3,1
2022	T1	0,8	3,8	-2,4	0,1	1,9
	T2	2,6	-3,3	0,5	2,9	3,0
	T3	0,6	-4,4	-0,1	1,2	1,0
	T4	-0,1	-5,6	1,2	-0,2	-0,1
2023	T1	1,0	-6,0	1,7	1,3	1,1
	T2	0,3	-5,2	0,0	-0,9	0,6
	T3	0,4	-2,9	0,8	0,1	0,0
	T4	0,9	-1,5	1,2	0,1	1,1
2024	T1	0,7	16,2	2,3	2,0	0,5

Font: Elaboració pròpia a partir de dades de l'Idescat.

Cal destacar el canvi de tendència en l'agricultura catalana que registra una variació intertrimestral del 16,2%, fruit de l'efecte rebot provocat per l'evolució negativa del camp català des del període de la pandèmia. Les

manufactures catalanes continuen en una dinàmica positiva (2,3% de variació el primer trimestre 2024), gairebé nou dècimes més que el darrer trimestre de 2023. La construcció creix un 2% en el trimestre, mentre que el sector serveis mostra un cert alentiment.

Gràfic 2. Taxa de variació intertrimestral del PIB sectorial (%)



Font: Elaboració pròpia a partir de les dades de l'Idescat.

En definitiva, en observar les taxes de variació del quart trimestre de 2023 presentades per l'IDECAT, es fan palesos la recuperació de l'agricultura; el creixement de la indústria, sustentada per la reactivació de la fabricació d'automòbils i de la indústria química; la recuperació del sector de la construcció, i la moderació en el ritme dels serveis.

El dinamisme de la indústria catalana és més intens en les branques dels automòbils i la química.

3.3. El creixement des de la perspectiva de la demanda

Al llarg del primer trimestre de l'any, el dinamisme de la demanda interna s'ha moderat fruit de l'alentiment del consum privat en un context d'inflació al voltant del 3% i amb un mercat de treball que continua mostrant una evolució favorable. En aquest trimestre destaca la recuperació de la formació bruta de capital, que presenta una taxa intertrimestral del 2,9%. El major optimisme que plasma l'Enquesta de clima empresarial sobre les perspectives de negoci s'està manifestant en una evolució positiva de la inversió empresarial.

Taula 6. Taxa de variació intertrimestral de la demanda del PIB (%)

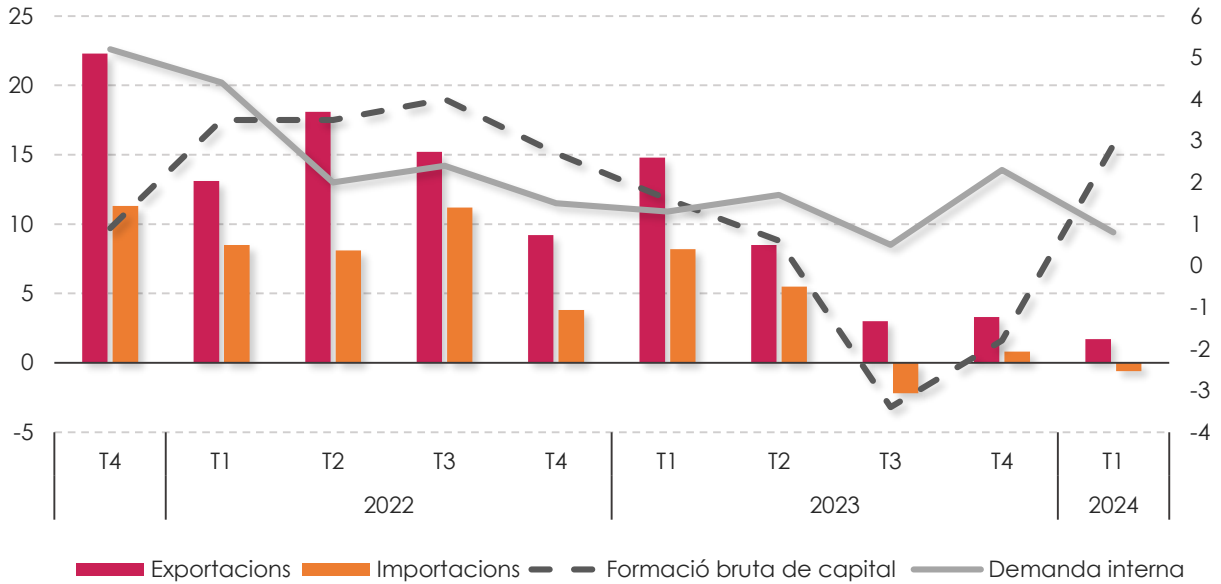
		PIB	Demanda interna	Formació bruta de capital	Exportacions	Importacions
2021	T1	-0,4	-0,2	-0,8	-7,2	-5,6
	T2	4,1	17,0	15,6	38,0	37,7
	T3	1,5	2,1	1,1	12,6	13,5
	T4	2,4	5,2	0,9	22,3	11,3
2022	T1	0,8	4,4	3,5	13,1	8,5
	T2	2,6	2,0	3,5	18,1	8,1
	T3	0,6	2,4	4,0	15,2	11,2
	T4	-0,1	1,5	2,7	9,2	3,8
2023	T1	1,0	1,3	1,6	14,8	8,2
	T2	0,3	1,7	0,6	8,5	5,5
	T3	0,4	0,5	-3,4	3,0	-2,2
	T4	0,9	2,3	-1,8	3,3	0,8
2024	T1	0,7	0,8	2,9	1,7	-0,6

Font: Elaboració pròpia a partir de les dades de comptabilitat trimestral de l'Idescat.

Malgrat la contenció de la despesa de les llars durant els tres primers mesos de 2024, s'espera que el consum privat continuï sent el principal dinamitzador de l'activitat econòmica des de la perspectiva de la demanda. No obstant això, en un escenari de moderació de la política monetària i de recuperació de les expectatives empresarials, s'espera que la inversió privada recuperi el seu protagonisme. Aquesta revitalització de la inversió productiva constituirà un dels principals vectors per diversificar l'economia i millor els escassos nivells de la productivitat agregada.

La moderació de la política monetària i la recuperació de les expectatives empresarials facilitaràn que la inversió privada recuperi el seu protagonisme.

Gràfic 3. Taxa de variació interanual de la demanda del PIB (%)



Notes: A l'eix esquerre, importacions i exportacions (%). I a l'eix dret, demanda interna i formació bruta de capital (%).

Font: Elaboració pròpia a partir de les dades de comptabilitat trimestral de l'Idescat.

Pel que fa a la demanda externa, s'observa una moderació del comerç internacional durant el primer trimestre de 2024. La caiguda de les importacions i la moderació en l'evolució de les exportacions es poden traduir en una contribució positiva del sector exterior en l'evolució del PIB.

4. L'economia del Camp de Tarragona i de les Terres de l'Ebre

El mercat de treball local està assolint xifres rècord en termes d'ocupació i població activa, igual que l'economia catalana. A finals del primer trimestre de 2024, el nombre d'actius (persones que participen en el mercat de treball respecte de les que estan en condicions de fer-ho) a la demarcació tarragonina s'ha incrementat un 5,74% respecte del mateix trimestre del 2023. Aquesta xifra està lleugerament per sota de la mitjana catalana (6,39%), però força per sobre de la de l'economia espanyola (2,96%).

A finals de març de 2024, les comarques tarragonines compten amb 424 milers d'actius i 368 milers de persones ocupades, segons l'EPA. Les xifres destaquen la trajectòria positiva de l'ocupació al nostre territori. Per primera vegada, l'economia espanyola supera els 24,2 milions d'actius, mentre que Catalunya arriba als 4,12 milions.

Per primera vegada, Tarragona supera els 424 milers d'actius, Catalunya arriba als 4,12 milions i l'economia espanyola supera els 24,2 milions.

Taula 7. Actius, ocupats i aturats a Espanya, Catalunya i Tarragona

Actius		Espanya	Catalunya	Tarragona
2022	T4	23.487	3.906	394
2023	T1	23.580	3.928	401
	T2	23.819	3.990	412
	T3	24.121	4.061	426
	T4	24.077	4.082	414
2024	T1	24.277	4.179	424
Variació anual (%)		2,96%	6,39%	5,74%
Ocupats		Espanya	Catalunya	Tarragona
2022	T4	20.463	3.519	356
2023	T1	20.452	3.521	353
	T2	21.056	3.654	380
	T3	21.265	3.716	385
	T4	21.246	3.716	354
2024	T1	21.250	3.783	368
Variació anual (%)		3,90%	7,44%	4,25%
Taxa atur (%)		Espanya	Catalunya	Tarragona
2022	T4	12,9%	9,9%	9,8%
2023	T1	13,3%	10,4%	11,9%
	T2	11,6%	8,4%	8,0%
	T3	11,8%	8,5%	9,6%
	T4	11,8%	9,0%	14,4%
2024	T1	12,3%	9,5%	13,4%

Font: Elaboració pròpia a partir de dades de l'INE i l'EPA.

Pel que fa als ocupats, a Tarragona el nombre d'afiliats a la Seguretat Social ha augmentat un 4,25% entre el primer trimestre de 2023 i el mateix trimestre de 2024, una xifra força inferior a la de l'economia catalana, que ha vist créixer el nombre de persones ocupades un 7,44%. Respecte de l'economia local, el fet que el ritme de creixement de les persones actives sigui superior al dels llocs d'ocupació ha comportat una trajectòria alarmant del nombre d'aturats, que se situa en xifres força preocupants (la taxa d'atur a finals del primer trimestre de 2024 ha estat del 13,4%). Aquestes dades, si més no, ens allunyen de la senda decreixent registrada pel conjunt de l'economia catalana. No obstant això, la reducció dels aturats en 4.000 persones durant el primer trimestre de 2024 remarca el gran dinamisme del mercat laboral local per absorbir les noves entrades d'actius en sectors que demanden perfils poc qualificats.

La reducció de 4.000 aturats durant el primer trimestre de 2024 remarca el gran dinamisme del mercat laboral local.

Les dades de l'EPA mostren la vitalitat del mercat laboral de la demarcació i la intensa incorporació laboral de dones i d'immigrants que restaven fora de la població activa. Això posa en relleu el gran component cíclic de l'economia territorial i les dificultats per crear llocs de treball estables a la indústria i les activitats de serveis al marge de les relacionades amb l'activitat turística.

Taula 8. Evolució d'assalariats

		Camp de Tarragona	Terres de l'Ebre	Demarcació de Tarragona	Catalunya	
2023	M04	238.825	73.440	312.265	3.699.930	
	M05	240.285	73.975	314.260	3.715.010	
	M06	242.190	73.395	315.585	3.713.460	
	M07	245.255	73.670	318.925	3.701.100	
	M08	240.140	71.765	311.905	3.644.295	
	M09	241.005	72.715	313.720	3.721.405	
	M10	234.500	73.200	307.700	3.704.715	
	M11	230.810	73.725	304.535	3.719.080	
	M12	229.030	73.315	302.345	3.697.905	
	2024	M01	226.075	71.965	298.040	3.673.555
		M02	229.290	72.525	301.815	3.707.545
		M03	240.590	73.990	314.580	3.761.245
M04		242.640	74.505	317.145	3.775.270	
M05		245.805	75.555	321.360	3.810.105	
M06		249.940	75.555	325.495	3.835.570	
Variació anual (%)		2,92%	2,88%	2,91%	2,98%	

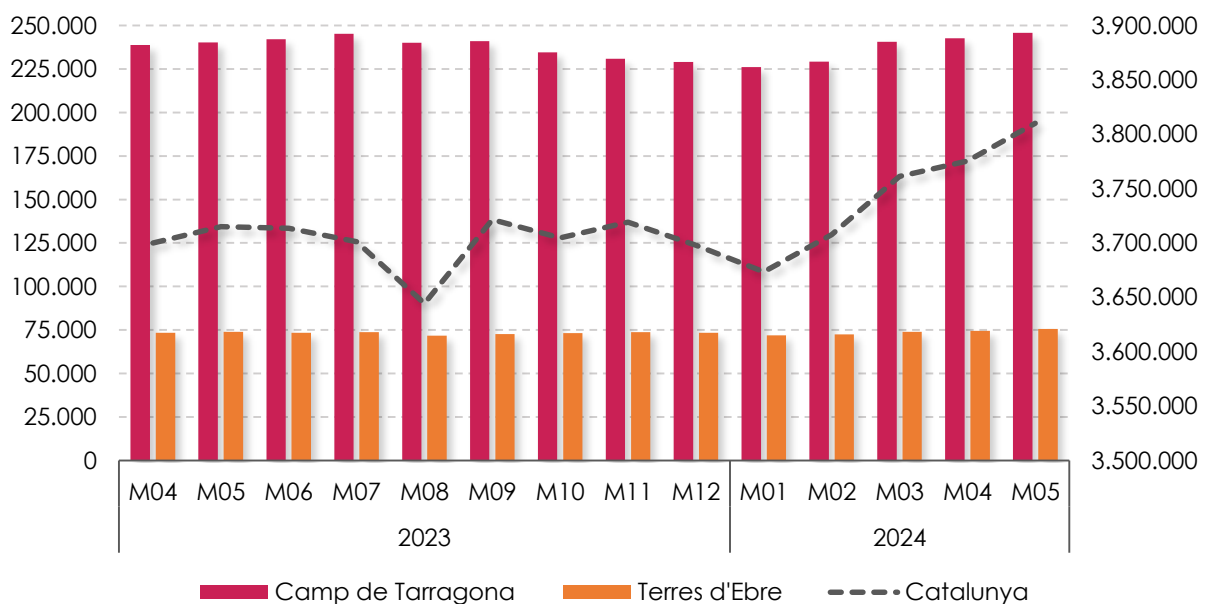
Notes: Afiliacions a la Seguretat Social segons la residència padronal de l'afiliat. Variació interanual entre els mesos de maig de 2023 i 2024 (%).

Font: Elaboració pròpia a partir de dades de l'Observatori del Treball i Model Productiu.

Segons les dades facilitades pel Ministeri de Treball, en els tres darrers mesos, el nombre d'afiliats a la Seguretat Social ha augmentat fins a les 245.805 persones al Camp de Tarragona i les 75.555 persones a les quatre comarques de les Terres de l'Ebre. Les dues demarcacions han registrat xifres rècord pel que fa a les afiliacions a la Seguretat Social. Des de finals de 2023 fins al darrer dia del mes de maig de 2024, al Camp de Tarragona les afiliacions s'han incrementat en 16.775 persones, mentre que a les Terres de l'Ebre l'increment ha estat de 2.240. En total, a les deu comarques del sud del país les afiliacions han augmentat en 19.015 persones. En altres paraules, de l'increment de 112.200 afiliats a la Seguretat Social assolit durant els cinc primers mesos de 2024 en l'economia catalana, xifra gens menyspreable, el 16,94% correspon als llocs de treball creats al Camp de Tarragona i a l'Ebre.

En els cinc primers mesos de 2024, les afiliacions s'han incrementat en 16.775 persones al Camp de Tarragona i 2.240 a les Terres de l'Ebre.

Gràfic 4. Total d'assalariats al Camp de Tarragona, les Terres de l'Ebre i Catalunya



Notes: A l'eix esquerre, dades del Camp de Tarragona i Terres de l'Ebre. A l'eix dret, dades de Catalunya.

Font: Elaboració pròpia a partir de dades de l'Observatori del Treball i Model Productiu.

Pel que fa a l'evolució de les persones aturades, durant el mes de juny, a les sis comarques del Camp de Tarragona l'atur ha disminuït en 564 persones, mentre que a les Terres de l'Ebre s'ha reduït en 153. Pel que fa al mes de gener de 2024, l'atur ha disminuït en 2.281 persones a les comarques del Camp de Tarragona i en 573 persones a les Terres de l'Ebre, mentre que a Catalunya el nombre de persones aturades s'ha reduït en 22.105 persones.

Taula 9. Taxa d'atur registrat i variacions intermensuals (%)

	Camp de Tarragona			Terres de l'Ebre			Catalunya		
	Taxa d'atur	Aturats	Taxa interanual	Taxa d'atur	Aturats	Taxa interanual	Taxa d'atur	Aturats	Taxa interanual
2022 M01	12,85%	30.344	-24,40%	12,48%	9.484	-22,87%	10,34%	371.802	-2,68%
2023 M01	11,35%	26.883	-11,41%	11,26%	8.514	-10,23%	9,61%	351.644	-5,42%
2024 M01	10,73%	25.839	-3,88%	10,92%	8.395	-1,40%	9,30%	347.071	-1,30%
M02	10,61%	25.852	-1,40%	10,79%	8.342	-0,87%	9,22%	346.373	-1,40%
M03	10,03%	25.472	-2,47%	10,47%	8.212	-0,81%	9,05%	344.389	-1,12%
M04	9,70%	24.753	-0,48%	10,15%	7.995	0,05%	8,84%	337.030	-0,52%
M05	9,37%	24.122	-1,62%	9,88%	7.842	0,09%	8,64%	330.782	-1,58%
M06	9,00%	23.558	-0,38%	9,81%	7.822	0,82%	8,42%	324.966	-0,35%

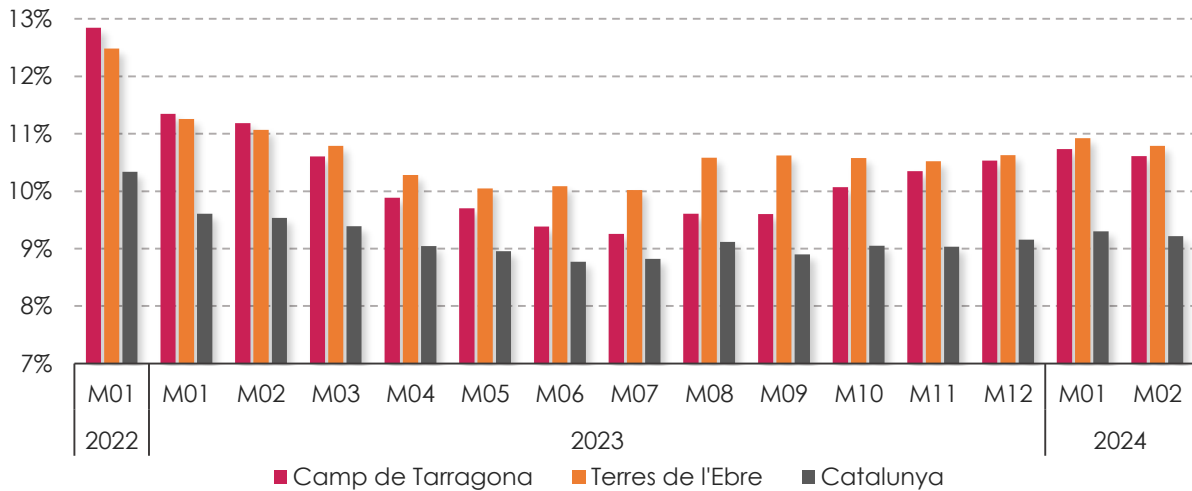
Font: Elaboració pròpia a partir de dades de l'Observatori del Treball i Model Productiu.

Segons les xifres dels registres de la Seguretat Social, les dades sobre ocupació i atur són molt més positives que les presentades per l'EPA. A la taula 9 es pot observar com la taxa d'atur registrat a Catalunya ha disminuït del 10,34% del gener de 2022 fins al 8,64% del de maig de 2024. Si bé durant els darrers anys els registres de l'atur a les deu comarques del sud de Catalunya se situen sempre per sobre de la taxa d'atur registrat al conjunt de l'economia catalana, s'hi pot veure com la diferència entre les taxes d'atur del sud i les del conjunt de Catalunya es va esmoreint.

El gener de 2022, la taxa d'atur registrat al Camp estava 2,51 punts per sobre de la catalana, però el maig de 2024 ja només se situa 0,67 punts per sobre. Pel que fa a les comarques de l'Ebre, la distància amb la mitjana catalana ha passat de 2,14 punts el mes de gener de 2022 a l'1,24% el 2024.

El gener de 2022, la taxa d'atur registrat al Camp estava 2,51 punts per sobre de la catalana, però el maig de 2024 ja només se situa 0,67 punts per sobre.

Gràfic 5. Total d'assalariats per àmbits territorials

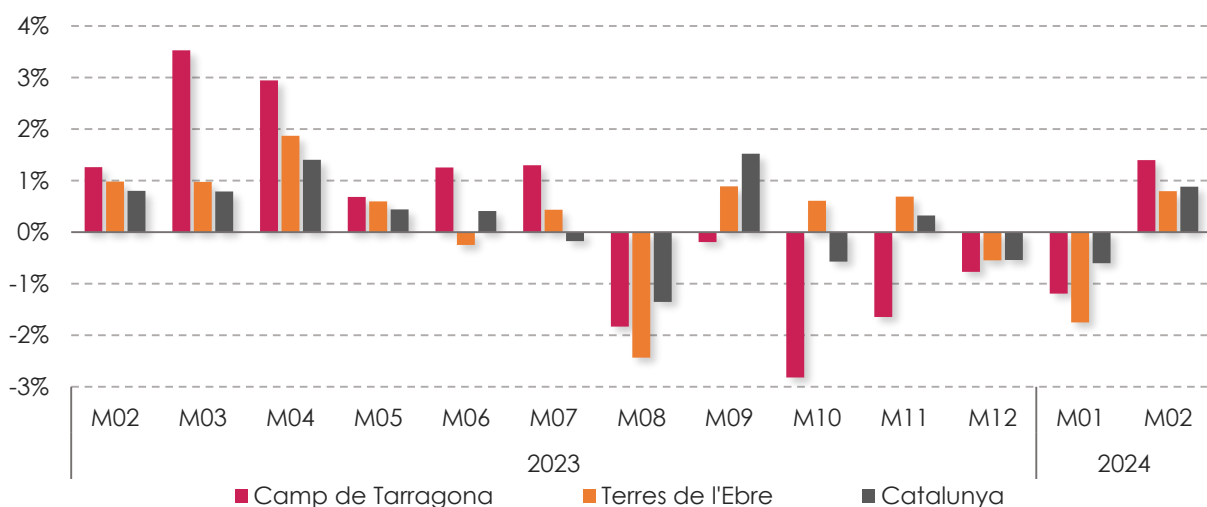


Font: Elaboració pròpia a partir de dades de l'Observatori del Treball i Model Productiu.

El gràfic 6 assenyala la forta estacionalitat de les comarques del sud de Catalunya. Entre els mesos de febrer i juliol, aquestes comarques presenten unes taxes d'afiliacions a la Seguretat Social positives i elevades i, durant el mes d'agost, registren un augment del nombre d'assalariats que s'estabilitza fins al setembre. Entre els mesos d'octubre i novembre, tornen a registrar retallades en el nombre de contractacions i, arran de les contractacions del comerç i les activitats relacionades amb el turisme durant la campanya de Nadal, el mes de desembre sol tornar a ser un mes favorable en aquest sentit. Aquest component estacional és molt accentuat a les comarques del Camp de Tarragona, mentre que a les Terres de l'Ebre es registra un cicle anual més moderat.

El mercat laboral de la demarcació de Tarragona té una elevada estacionalitat i una baixa participació de persones qualificades.

Gràfic 6. Taxa d'atur registrat i variacions intermensuals (%)



Font: Elaboració pròpia a partir de dades de l'Observatori del Treball i Model Productiu.

Una característica força positiva d'aquesta trajectòria a la baixa de l'atur és que es tracta d'una tendència estable i permanent. En analitzar l'evolució de les taxes interanuals registrades, s'observa que cada mes la taxa d'atur és inferior a la del mateix mes de l'any anterior.

Taula 10. Afiliacions a la Seguretat Social per àmbits econòmics

	Gener 2021	Juny 2024	Taxa de variació (%)
Àrea metropolitana	2.083.840	2.253.055	8,12%
Comarques gironines	310.075	363.195	17,13%
Camp de Tarragona	205.840	238.050	15,65%
Terres de l'Ebre	66.495	71.950	8,20%
Ponent	151.890	166.145	9,39%
Comarques centrals	174.895	187.295	7,09%
Alt Pirineu i Aran	31.535	32.785	3,96%
Penedès	200.725	220.375	9,79%
No residents a Catalunya	95.505	125.235	31,13%
Catalunya	3.320.800	3.658.085	10,16%

Font: Elaboració pròpia a partir de dades de l'Estadística dels comptes de cotització de la Seguretat Social (Idescat).

A la taula 10 s'hi pot observar que les comarques del sud de Catalunya destaquen per la seva capacitat per crear nous llocs de treball en comparació de la resta dels àmbits funcionals del país. La taula presenta el nombre d'afiliats del gener de 2021 i del juny passat. La informació ofereix dues conclusions de gran interès. D'una banda, al mercat laboral del Camp de Tarragona el nombre d'afiliats s'ha incrementat un 15,65% durant aquest període, xifra que suposa un dels ritmes més elevats de creació d'oportunitats laborals (només superada per les comarques gironines). En canvi, les Terres de l'Ebre presenten un increment del període del 8,20%, en línia amb els resultats obtinguts per les comarques de Ponent. Des de gener de 2021, el nombre d'ocupats registrats a la Seguretat Socials ha incrementat un 10,16% al territori català. Les comarques del Camp de Tarragona es troben força per sobre de la mitjana catalana, mentre que les comarques ebrenques se situen lleugerament per sota.

La reducció de l'atur mostra una tendència estable i permanent.

Monogràfic

La difícil tasca de doblegar l'atur a les comarques del Camp de Tarragona i de les Terres de l'Ebre

Malgrat les tensions i els conflictes internacionals, la capacitat de la nostra economia per crear ocupació ha estat molt superior a la de la resta dels països de la Unió Europea. Segons l'Enquesta de població activa de l'INE, l'economia espanyola supera, per primer cop, els 21 milions de treballadors, l'economia catalana arriba als 3,7 milions de treballadors ocupats i les deu comarques tarragonines tenen 367.000 persones ocupades, gairebé 8.000 més que a finals de 2023 i 6.200 més que ara fa un any.

Durant el primer trimestre de 2024, al conjunt espanyol hi ha hagut 12,8 milions d'homes ocupats i, per primer cop, les dones han superat els 11 milions de persones ocupades (11,4 milions). Pel que fa a Catalunya, hi trobem 2,2 milions d'homes i gairebé 2 milions de dones assalariades. Abans de finalitzar 2024, l'economia catalana superarà els 2 milions de dones ocupades per primera vegada.

En l'escenari geopolític actual, farcit de tensions i incerteses, la gran fortalesa de la nostra economia per afrontar les adversitats internacionals i crear ocupació contrasta amb la resistència de l'atur per convergir amb els nivells registrats per la majoria de les economies europees. Les nostres comarques, l'economia catalana i el conjunt espanyol continuen tenint un atur elevat, molt per sobre de la xifra registrada a la UE. A finals del primer trimestre de 2024, l'economia espanyola té 2,97 milions d'aturats i l'economia catalana, 396 milers d'aturats segons l'EPA. Pel que fa a la demarcació de Tarragona, presenta una taxa d'atur del 13,4%, amb 56.900 persones aturades segons l'EPA, 6.000 menys que fa tres mesos, però 8.000 més que fa un any. Malgrat el bon comportament en la creació de llocs de treball, l'atur es resisteix a baixar fins a assolir els nivells registrats per la majoria de les economies europees.

Aquest monogràfic pretén analitzar breument les raons per les quals, tot i que les nostres economies són capaces de crear llocs de treball a un ritme superior al de les economies veïnes, el nombre d'aturats es resisteix a baixar. L'explicació d'aquesta paradoxa cal situar-la en la baixa taxa d'activitat de la nostra economia i en la incorporació al mercat de treball de dos col·lectius: les dones que encara resten fora del mercat laboral i els immigrants.

La combinació entre el fort ritme en la creació de llocs de treball i la resistència de la taxa d'atur a baixar força sols s'explica per l'entrada en

Malgrat la creació de llocs de treball, l'atur es resisteix a baixar.

el mercat de treball de persones que fins ara en restaven fora. En particular, cal fer esment de la intensa incorporació de dones i de l'efecte positiu sobre la població activa dels nombrosos immigrants que s'han incorporat durant els darrers anys. Cal recordar que en els deu darrers anys han arribat a Espanya més d'un milió d'immigrants majors de 16 anys, la majoria dels quals s'ha incorporat al mercat de treball.

La taxa d'activitat d'una economia mesura la quantitat de persones en edat i disposició de treballar entre el total de població major de 16 anys. Com més elevada sigui aquesta taxa, més gent forma part de la força laboral del país i, per tant, més gran és el potencial de la seva economia per créixer i garantir uns majors nivells de benestar. Per entendre millor què passa entre la creació d'ocupació i la resistència de l'atur a baixar, cal observar primer què passa amb la nostra taxa d'activitat.

La taula 1.A mostra la taxa d'activitat de les principals economies de la UE, mesurada com el quocient entre els actius laborals (ocupats o aturats) i la població d'entre 16 i 64 anys. En primer lloc, s'observa una considerable recuperació de la població activa des de la recessió posterior a la crisi de 2008. De mitjana, el nombre d'actius va créixer set punts al conjunt de la UE, mentre que a l'economia espanyola aquesta xifra va ser de gairebé deu punts.

En la darrera dècada han arribat a Espanya més d'un milió d'immigrants majors de 16 anys, la majoria dels quals s'ha incorporat al mercat de treball.

Taula 1.A. Taxa d'activitat a la Unió Europea (%)

Països	2014	2019	2023		
	16-64 anys	16-64 anys	16-64 anys	16-24 anys	50-64 anys
Unió Europea (27 països)	63,2	68,1	70,4	35,2	70,0
Països Baixos	74,6	79,7	82,4	76,5	78,4
Alemanya	72,8	75,7	77,2	50,8	78,2
Irlanda	63,1	69,4	74,0	48,2	72,7
Portugal	61,2	69,8	72,5	28,2	73,0
França	64,5	66,4	68,4	35,2	66,9
Espanya	56,0	63,3	65,3	23,6	65,5
Grècia	49,2	56,1	61,8	18,3	62,4
Itàlia	55,3	59,0	61,5	20,4	63,4

Nota: La taxa d'activitat és el quocient entre el total d'actius i la població d'entre 16 i 64 anys.

Font: Elaboració pròpia a partir de dades de l'Eurostat.

Tot i la recuperació de la taxa espanyola, l'any 2023 encara se situava cinc punts per sota dels nivells registrats pel conjunt de la UE. Si observem les

taxes d'activitat entre els joves de 16 a 24 anys, les diferències augmenten. A la Unió Europea la mitjana d'activitat entre joves és del 35,2%, mentre que a Espanya únicament estan actius el 23,6%. El fet que només un de cada quatre joves espanyols formi part de la mà d'obra del país posa en relleu els reptes per generar unes condicions laborals més adients per als joves en termes de qualificació laboral, condicions laborals i nivell retributiu. Pel que fa a les persones més grans, les diferències són més reduïdes, encara que la taxa espanyola sempre se situa per sota de la resta, tret dels casos de Grècia i Itàlia.

Si comparem la taxa d'activitat d'Espanya amb la d'Alemanya, la bretxa és d'11,9 punts percentuals (un 65,3% davant d'un 77,2%). Aquestes diferències són encara més importants al principi i al final de la vida laboral. Entre els menors de 24 anys, la taxa d'activitat espanyola està 27,2 punts per sota de l'alemanya, mentre que entre la gent gran la diferència es redueix a 12,7 punts.

Durant el període comprès entre 2002 i 2024, a l'economia espanyola el nombre de persones actives s'incrementa en 5,59 milions, mentre que a Catalunya ho fa en prop d'un milió. El 71,2% de les noves incorporacions correspon a dones, mentre que el 28,7% restant correspon a homes. Aquestes xifres destaquen la importància de la major participació femenina. Pel que fa als aturats, Espanya en té 825 mil més, dels quals 55 mil corresponen a l'increment de l'economia catalana.

El 71,2% de les noves incorporacions al mercat de treball són dones i el 28,7% restant són homes.

Aquesta realitat assenyalava la necessitat de fer reformes estructurals a fi d'incorporar més potencials actius al mercat laboral espanyol. En aquest sentit, el Banc d'Espanya destaca la necessitat de continuar duent a terme polítiques per fomentar la participació laboral dels diferents grups demogràfics a fi d'evitar escenaris d'escassetat de mà d'obra que, a mitjà i llarg termini, puguin provocar un fre del creixement econòmic.

Tal com es mostra a continuació, la situació actual de l'economia catalana i la demarcació tarragonina són força semblants a la del conjunt espanyol. També som a la cua en la participació de la població en el mercat de treball, sobretot entre els diferents col·lectius dels joves.

Les dades que ens ofereix l'EPA per al conjunt de l'Estat, Catalunya i la província de Tarragona des de l'any 2002 ens permeten fer un balanç més proper de l'evolució de la població activa i dels aturats en aquestes tres demarcacions. Atès que la sèrie trimestral proporcionada per l'INE s'inicia el primer trimestre de 2022, a la taula 2.A se seleccionen les dades corresponents al primer trimestre dels cinc exercicis més significatius de l'evolució econòmica de les dues darreres dècades. Cal advertir que la petita discrepància en el nivell de les dades ve donada perquè l'Eurostat presenta els actius sobre la població d'entre 16 i 64 anys, mentre que l'INE presenta el quocient entre els actius i la població de més de 16 anys.

Taula 2.A. Taxa d'activitat i atur d'Espanya, Catalunya i Tarragona (%)

Taxa d'activitat	Espanya			Catalunya			Tarragona		
	Total	Homes	Dones	Total	Homes	Dones	Total	Homes	Dones
2002	54,1	66,7	42,1	58,4	70,2	47,3	59,1	69,4	48,9
2007	58,9	69,0	49,1	62,9	72,0	53,9	60,6	70,3	50,6
2013	60,2	66,6	54,1	63,2	69,3	57,4	62,4	68,8	56,0
2019	58,4	64,0	53,0	61,4	66,3	56,7	58,2	64,0	52,5
2024	58,6	63,7	53,8	61,7	67,1	56,6	58,5	62,4	54,6
Taxa d'atur									
2002	11,6	8,4	16,4	10,8	8,1	14,4	10,6	6,7	16,1
2007	8,4	6,3	11,2	6,7	5,5	8,1	7,4	6,1	9,2
2013	26,9	26,7	27,3	24,5	25,3	23,4	29,1	29,5	28,5
2019	14,7	12,9	16,7	11,6	11,1	12,2	15,5	13,6	17,8
2024	12,3	11,0	13,7	9,5	8,7	10,3	13,4	10,8	16,4

Nota: La taxa d'activitat es defineix com el quocient entre el total d'actius i la població de 16 i més anys.

Font: Elaboració pròpia a partir de dades de l'EPA.

Les dades de l'EPA ens indiquen que, durant el primer quart del segle XXI, la incorporació de les dones al mercat de treball ha estat la principal força que ha permès un increment considerable de la població activa. Al conjunt de l'Estat, igual que a Catalunya i a la demarcació de Tarragona, ha tingut lloc un procés invers, en què l'increment de la taxa d'activitat de les dones ha anat acompanyat d'una caiguda moderada de l'activitat dels homes. L'any 2002, la província tarragonina exhibia una taxa d'activitat superior a l'espanyola i la catalana, sobretot entre els homes. Tanmateix al llarg del període la participació dels homes a Tarragona no ha parat de caure, fruit de la menor incorporació de les dones i la caiguda més gran en termes percentuals de la participació dels homes en el mercat de treball.

Pel que fa a la dinàmica de l'atur registrat en el primer quart de segle, continua sent preocupant per a la demarcació de Tarragona. La crisi del 2007 va tenir uns efectes devastadors sobre el mercat de treball de la província arran de la crisi del sector immobiliari i totes les activitats col·laterals. La mala gestió de la crisi financera va provocar que, l'any 2013, la província registrés una taxa d'atur del 29,3%, cinc punts per sobre de la de Catalunya i tres per sobre de la d'Espanya. Des de la pandèmia, el mercat de treball local s'ha caracteritzat per un increment notable del nombre de persones ocupades, una incorporació de potencials actius al mercat de treball local gràcies a la progressiva incorporació de les dones i la vinguda d'immigrants i, a la vegada, una reducció més moderada del nombre d'aturats.

La mala gestió de la crisi financera va provocar que, l'any 2013, la província de Tarragona registrés una taxa d'atur del 29,3%.

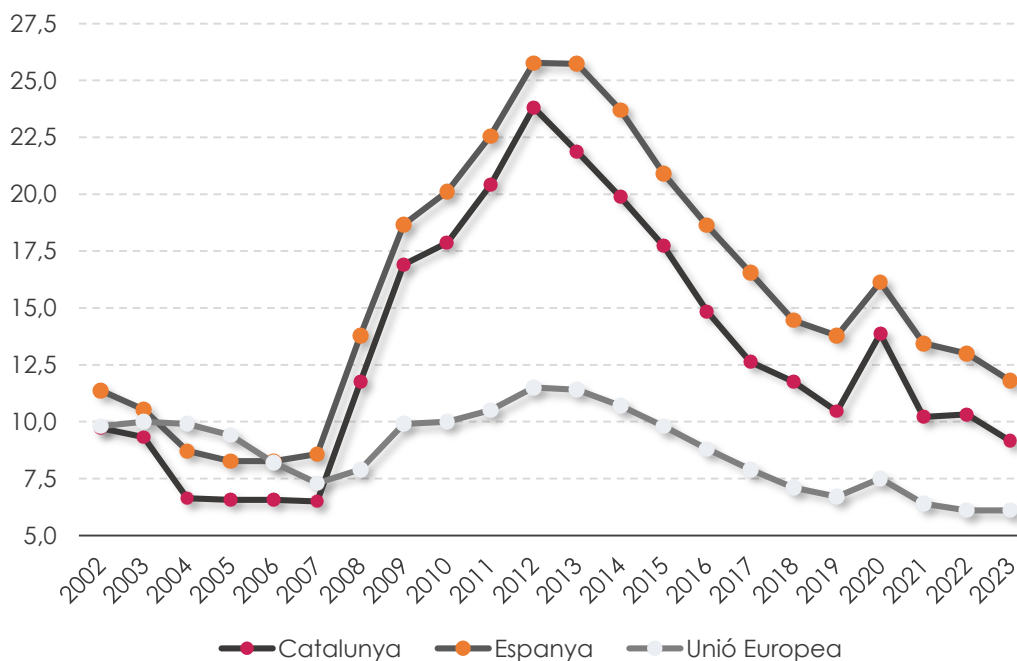
La informació que proporciona la taula 2 posa en relleu que l'economia de les deu comarques tarragonines ha de transitar cap a un model més diversificat a fi de reduir la seva dependència de les activitats de serveis i, sobretot, del turisme.

El gràfic 1.A il·lustra la conducta asimètrica entre el mercat de treball espanyol, català i tarragoní respecte al conjunt de la UE. Durant els anys del *boom* immobiliari, la gran demanda de mà d'obra del sector de la construcció i els serveis van facilitar l'entrada intensa d'immigrants i la caiguda dels aturats fins a situar les taxes d'atur per sota de la mitjana europea. En canvi, durant la crisi de la segona dècada, la destrucció de llocs de treball va provocar una escalada sense precedents de les taxes d'atur, que va arribar a xifres inassolibles en una societat occidental. Des d'aleshores, la taxa d'atur ha seguit una senda descendent, tret del període de la pandèmia, fins a uns nivells força acceptables.

Cal obrir les portes a activitats que demanden mà d'obra qualificada i serveis intensius en coneixement.

Amb tot això, el repte de la nostra economia és establir un marc de relacions laborals adient per a la realitat del teixit productiu local. Cal fomentar el pas dels aturats al mercat de treball i fer un recanvi tranquil del model productiu. És necessari obrir les portes a activitats que demanden mà d'obra qualificada i serveis intensius en coneixement i innovació si volem convergir amb els nivells de productivitat i d'ingressos per habitants dels països veïns.

Gràfic 1.A. Evolució de la taxa d'atur a la Unió Europea, Espanya i Catalunya (%)



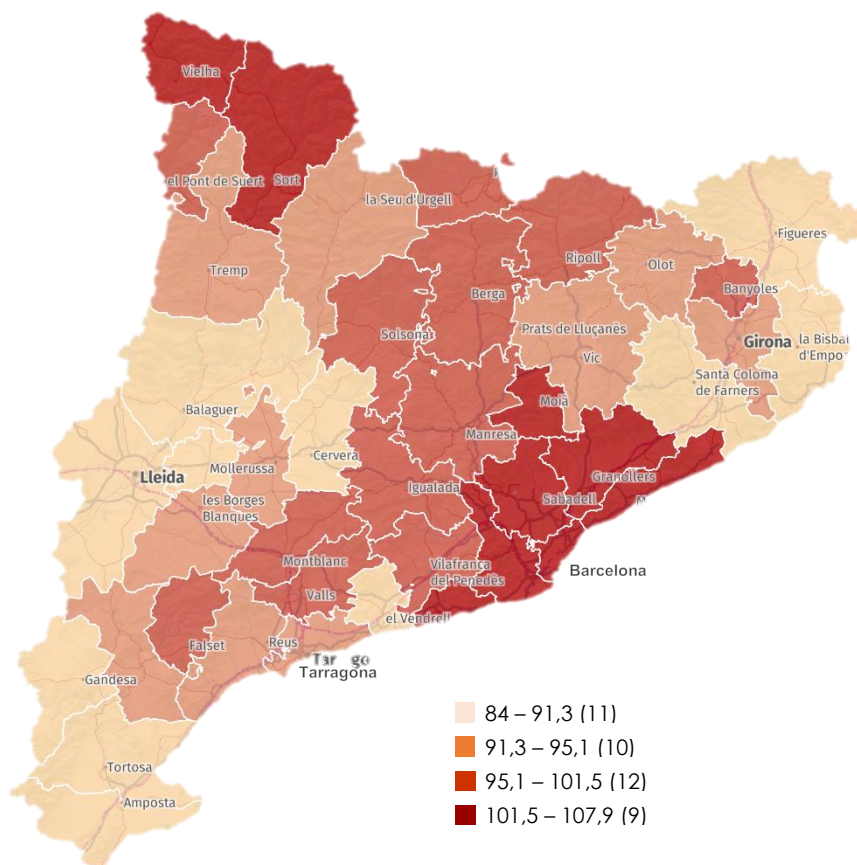
Font: Elaboració pròpia a partir de dades de l'EPA i l'Eurostat.

Segons les dades de l'EPA, la província de Tarragona va tancar el quart trimestre de 2023 amb 414,7 milers d'actius, dels quals 354 milers eren ocupats i 59,9 milers, aturats. Després de la pandèmia, els principals indicadors laborals van marcar una tendència a la recuperació. Així, la variació interanual del PIB presenta un creixement més gran a la província de Tarragona que a Catalunya i Espanya. En termes de PIB sectorial, la demarcació de Tarragona destaca per les seves activitats de serveis (que representen el 66,05% del producte), seguides per la indústria (amb un 27,42%), la construcció (que suposa un 5,15%) i, finalment, l'agricultura (amb un 1,38%).

El fet que les comarques del sud de Catalunya es situïn a la cua del país en la creació de llocs de treballs estables s'explica únicament per factors estructurals. L'índex socioeconòmic territorial (IST) que elabora l'Idescat des de 2015 ens permet veure la situació de cada comarca catalana. Aquest indicador calcula un valor relatiu respecte a Catalunya (que pren el valor 100) i integra sis indicadors respecte a la situació laboral, el nivell d'estudis, la immigració i la renda comarcal.

Les comarques del Camp de Tarragona presenten baixos nivells d'ocupació dels menors de 16 anys.

Gràfic 2.A. Índex socioeconòmic territorial per comarques, 2021



Font: Elaboració pròpia a partir de dades de l'Idescat.

Al gràfic 2.A podem observar el valor de l'índex socioeconòmic comarcal corresponent a l'any 2021. Les comarques del Pirineu i de les corones metropolitanades de Barcelona se situen per sota de la mitjana catalana, mentre que a la resta del territori trobem les comarques amb valors per sota del 90%. Entre les set comarques catalanes que no superen el 90% de l'índex, en trobem dues de les Terres de l'Ebre (Montsià, 86,3% i Baix Ebre, 88,3%), i la resta són de les Terres de Ponent. Aquesta realitat posa de relleu les grans asimetries econòmiques de Catalunya. Lluny de corregir-se, aquests desequilibris no han fet més que accentuar-se en els darrers anys.

La taula 3.A detalla la realitat de les deu comarques del sud de Catalunya. De mitjana, les comarques del Camp de Tarragona presenten un valor de l'índex socioeconòmic de 95,4%, mentre que les quatre comarques de les Terres de l'Ebre ofereixen un preocupant 89,4%. Entre les sis comarques del Camp de Tarragona sobresurt la baixa ocupació de la població major de 16 anys, ratificant així les consideracions anteriors; una menor qualificació dels treballadors i de la població i una renda per habitant comarcal per sota de la catalana. El panorama entre les quatre comarques ebrenques és més preocupant. D'una banda, crida la nostra atenció el baix nivell d'ocupació —tret de la Terra Alta—, la menor qualificació dels treballadors, el baix nivell d'estudi de la població i la forta presència de treballadors estrangers originaris de països amb rendes baixes o mitjanes.

A les Terres de l'Ebre destaca el baix nivell d'ocupació, de qualificació dels treballadors i la forta presència de treballadors estrangers de països amb rendes baixes o mitjanes.

La radiografia comarcal que ens ofereix l'Idescat amb el seu índex ofereix moltes pistes sobre els reptes que tenen les comarques del sud del territori. Es tracta de comarques amb una excel·lent posició geoestratègica i una riquesa considerable de recursos naturals; però malgrat el seu potencial per a viure i treballar, històricament ha quedat al marge del procés d'acumulació de capital i diversificació sectorial que han registrat les comarques industrials. Per reduir la bretxa econòmica i laboral del sud de Catalunya respecte a la resta del territori és imprescindible dur a terme unes polítiques d'atracció d'inversions que permetin una major diversificació productiva. Partint del fet que el teixit productiu local presenta un gran dinamisme, és important dur a terme actuacions públicoprivades que permetin la instal·lació de plantes industrials amb un major component tecnològic i un perfil de treballadors més qualificat.

Taula 3.A. Índex Socioeconòmic Territorial a les comarques del Camp de Tarragona i les Terres de l'Ebre, 2021 (%)

	ÍST 2021	Població ocupada	Treballadors de baixa qualificació	Població amb estudis baixos	Població jove sense estudis post obligatoris	Estrangers de països de renda baixa o mitjana	Renda mitjana per persona
Camp de Tarragona	95,4	97,5	104,7	100,9	106,2	101,1	93,2
Alt Camp	95,4	98,6	103,8	100,9	108,2	100,5	93,3
Baix Camp	95,1	93,4	100,3	101	106,3	104	93,1
Baix Penedès	90,4	86,2	106,1	102,4	114,3	100,9	89,7
Conca de Barberà	99,3	111,8	104,5	102,6	102,5	98,8	95,9
Priorat	97,1	106,4	116,5	99,1	98,6	95,3	91,6
Tarragonès	95,1	88,8	97,1	99,1	107,3	107,2	95,5
Terres de l'Ebre	89,4	92,1	107,6	115	107,3	102,6	88
Baix Ebre	88,3	90,6	107,6	113,2	111,3	104,2	88
Montsià	86,3	82,8	111,1	109	109,4	107,2	84,6
Ribera d'Ebre	91,6	89,6	105,8	113,8	105,4	100,4	94
Terra Alta	91,3	105,5	105,8	123,9	102,9	98,5	85,3

Notes: Població ocupada: Percentatge de població de 20 a 64 anys d'alta a la Seguretat Social.

Treballadors de baixa qualificació: Percentatge de població d'alta a la Seguretat Social que són peons.

Població amb estudis baixos: Percentatge de població de 20 o més anys que és analfabeta o té com a molt estudis de primària.

Població jove sense estudis post obligatoris: Percentatge de població de 20 a 34 anys que té com a màxim la primera etapa d'educació secundària i similar.

Estrangers de països de renda baixa o mitjana: Percentatge de població de nacionalitat d'un país de renda baixa o mitjana.

Renda mitjana per persona: Renda mitjana neta per persona percebuda durant l'any de referència, en euros.

Font: Elaboració pròpia a partir de dades de l'Idescat.

En un escenari ple de canvis tecnològics, demogràfics i una transició ecològica que no podem ignorar, l'economia de la província ha d'estar preparada per l'emergència de noves activitats i oferir una millora qualitativa del mercat de treball local. Partint del punt de partida desfavorable de les comarques del Camp de Tarragona i les Terres de l'Ebre és imprescindible reclamar un conjunt de polítiques industrials i laborals orientades a una atracció d'activitats emergents intensives en tecnologia i la demanda de treballadors amb majors qualificacions. Les polítiques industrials han de concretar-se específicament per a cada comarca amb la participació dels governs català i espanyols a més de la

col·laboració de les institucions locals, com ara les cambres de comerç. Per la seva banda, les polítiques laborals han de recaure més sobre les competències en matèria d'educació de la Generalitat de Catalunya i la legislació laboral responsabilitat del govern espanyol. Enllaçar aquestes dues polítiques és imprescindible per a garantir una creixent diversificació productiva i la consolidació d'un mercat de treball que, a mig termini, es pugui plantejar l'eradicació de l'atur com una de les principals lacres de la nostra economia.

De cara al futur, en un escenari farcit de canvis tecnològics i demogràfics i una transició ecològica que no podem ignorar, la nostra economia ha d'estar preparada per a l'emergència de noves activitats i per a una millora qualitativa del mercat de treball local. Les polítiques laborals tindran un paper decisiu per a una futura reassignació sectorial i una aposta per activitats econòmiques amb un major potencial competitiu.

Com és sabut, es distingeixen dos tipus de polítiques d'ocupació: les polítiques actives, orientades a la creació de llocs de treball, i les polítiques passives, dirigides principalment a la protecció dels aturats i aturades.

D'una banda, la forta estacionalitat del turisme provoca grans oscil·lacions en els nivells d'ocupació i unes rendes salarials moderades; i de l'altra, la limitada diversificació dificulta la contractació de joves qualificats en àmbits científics i tecnològics. Per tant, a fi de reduir la forta estacionalitat i el pes limitat dels joves qualificats, cal desplegar tot un ventall de polítiques laborals a mitjà i llarg termini.

Entre les polítiques actives d'ocupació, cal modernitzar el sistema educatiu per oferir programes de formació més horitzontals i versàtils que fomentin les habilitats necessàries per dominar les noves tecnologies digitals i energètiques. Una adaptació de l'oferta educativa incrementarà la formació dels joves en disciplines STEM (ciència, tecnologia, enginyeria i matemàtiques) i facilitarà la creació d'empreses amb perfil tecnològic. També cal modernitzar els serveis públics d'ocupació a fi de trobar el lloc de treball adient en funció del perfil i de les habilitats de cada treballador o treballadora.

Sobre les polítiques passives, caldria esperar que el reial decret llei aprovat el passat 20 de juny, que reforma el sistema de prestacions de l'atur, ens permeti apropar-nos al funcionament de la majoria d'economies europees. L'evidència internacional mostra que una quantia i una durada de les prestacions per desocupació relativament elevades només són compatibles amb taxes d'atur baixes quan els incentius per tornar al mercat laboral també són elevats. Fins ara, els incentius als treballadors aturats han fomentat la desocupació de llarga durada i unes taxes d'atur altes.

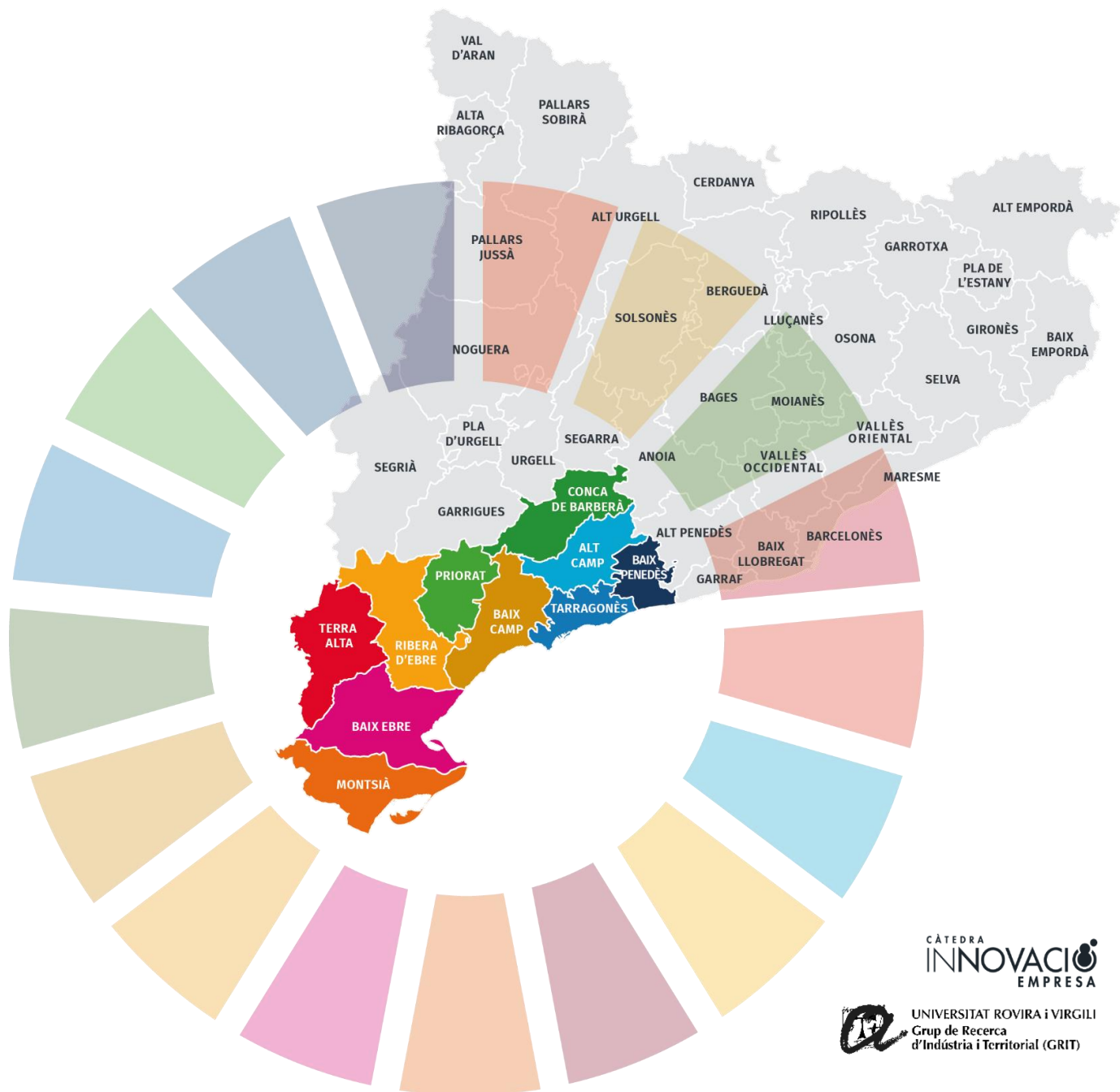
Per reduir l'atur de llarga durada cal facilitar la percepció de la prestació de l'atur entre els col·lectius més vulnerables i incentivar la incorporació de parats al mercat laboral.

D'acord amb les recomanacions europees introduïdes al Pla de recuperació de l'economia espanyola, aquest reial decret llei té com a finalitat facilitar la percepció de la prestació de l'atur entre els col·lectius vulnerables i, al mateix temps, incentivar els aturats perquè tornin a incorporar-se al mercat de treball. Per promoure la incorporació dels aturats al mercat de treball, s'obre la possibilitat que les persones que perceben un subsidi per desocupació puguin compatibilitzar-lo amb una ocupació a temps complet o parcial.

Informe de conjuntura econòmica

Camp de Tarragona i Terres de l'Ebre

Segon trimestre de 2024



CÀTEDRA
INNOVACIÓ
EMPRESA



UNIVERSITAT ROVIRA I VIRGILI
Grup de Recerca
d'Indústria i Territorial (GRIT)